



Ce document a été mis en ligne par l'organisme [FormaV®](#)

Toute reproduction, représentation ou diffusion, même partielle, sans autorisation préalable, est strictement interdite.

Pour en savoir plus sur nos formations disponibles, veuillez visiter :

www.formav.co/explorer

BREVET DE TECHNICIEN SUPÉRIEUR AGRICOLE
ÉPREUVE E DU DEUXIÈME GROUPE
BASES SCIENTIFIQUES DE L'OPTION

Option **Productions animales**

Durée : 3 heures

Matériel(s) et document(s) autorisé(s) : **calculatrice**

Rappel : Au cours de l'épreuve, la calculatrice est autorisée pour réaliser des opérations de calcul, ou bien élaborer une programmation, à partir des données fournies par le sujet.

Tout autre usage est interdit.

Les candidats traiteront chaque partie sur des feuilles séparées

Le sujet comporte 9 pages

PARTIE 1 BIOLOGIE **10 points**

Annexes A et B

PARTIE 2 MATHÉMATIQUES **10 points**

Les annexes A et B sont à rendre avec la copie

SUJET

PARTIE 1 : Biologie

Quelques aspects de la digestion chez le bovin

1 - La digestion démarre dans la bouche, se poursuit dans l'estomac puis l'intestin. (3 points)

L'**annexe A** (à rendre avec la copie) représente le tube digestif d'un bovin.

1.1 - Compléter les légendes sur l'**annexe A**. (de 1 à 15)

1.2 - Citer et localiser les différents processus de digestion chez le bovin.

2 - Les enzymes interviennent dans la digestion. (4 points)

On cherche à préciser quelques caractéristiques de leur action. On réalise les expériences relatées dans le tableau du **document 1**.

2.1 - Présenter la digestion enzymatique de l'amidon chez le bovin.

2.2 - Préciser quel autre type de digestion de l'amidon existe chez le bovin, indiquer son résultat.

2.3 - Construire la courbe de vitesse de la réaction catalysée par l'amylase puis celle catalysée par HCl en fonction de la température.

2.4 - Comparer l'évolution des deux courbes aux différentes températures.

2.5 - Sachant que la hausse de température augmente l'agitation des molécules au sein du tube, proposer une explication pour la phase ascendante des deux courbes.

Si on replace l'enzyme à 35°C après l'avoir placée à 90°C, il n'y a toujours pas d'hydrolyse.
Expliquer ce résultat.

2.6 - À partir de ces résultats, proposer une définition d'enzyme.

3 - Un des rôles de l'intestin grêle, dont plusieurs représentations figurent sur l'**annexe B** (à rendre avec la copie), est l'absorption des substances issues de la digestion. (3 points)

3.1 - Légender et titrer les schémas et la photographie de l'**annexe B**.

3.2 - À partir de ces documents, montrer la relation existant entre la structure de l'intestin grêle et sa fonction d'absorption des nutriments.

DOCUMENT 1

Résultats d'une hydrolyse in vitro d'amidon

Température du bain-marie (en °C)	Durée de l'hydrolyse par l'amylase (en min)	Vitesse (en 10^{-3} s^{-1})	Durée de l'hydrolyse par HCl (en min)	Vitesse (en 10^{-3} s^{-1})
5	Pas d'hydrolyse	0	Pas d'hydrolyse	0
25	12	1,38	Pas d'hydrolyse	0
35	4	4,16	Pas d'hydrolyse	0
45	7	2,38	Pas d'hydrolyse	0
65	15	1,1	Pas d'hydrolyse	0
90	Pas d'hydrolyse	0	25	0,6

Document tiré de « Sciences de la Vie et de la Terre », édition BELIN.

PARTIE 2 : Mathématiques

EXERCICE 1 (5 points)

Un cheptel bovin est contaminé par un agent pathogène. Un vétérinaire prélève un échantillon aléatoire simple de 140 vaches et constate après analyses que 62 d'entre elles sont contaminées.

Une vaccination systématique est engagée si le pourcentage de contamination du cheptel dépasse 40%.

Peut-on affirmer, au seuil de risque 0,05, que la campagne de vaccination doit être déclenchée ?

EXERCICE 2 (5 points)

Un vétérinaire souhaite comparer le niveau de progestérone de brebis gravides (brebis qui portent un fœtus ou un embryon) par rapport aux brebis non gravides.

Pour cela, il prélève des échantillons aléatoires simples et indépendants de brebis gravides et non gravides, et mesure sur chaque brebis la concentration en progestérone, exprimée en unité d'activité notée U.

Les résultats obtenus sont présentés dans le tableau suivant :

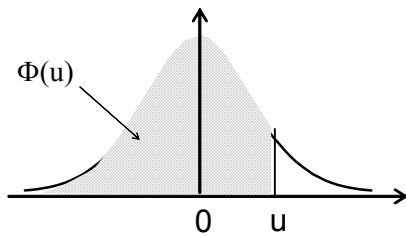
	Nombre de brebis	Moyenne (en U)	Ecart type (en U)
Brebis non gravides	50	4	1
Brebis gravides	40	6	3

Peut-on considérer, au seuil de risque 0,05, que les brebis non gravides ont un taux de progestérone moyen inférieur à celui des brebis gravides ?

On effectuera un test statistique en justifiant les différentes étapes.

Fonction de répartition de la variable normale centrée réduite

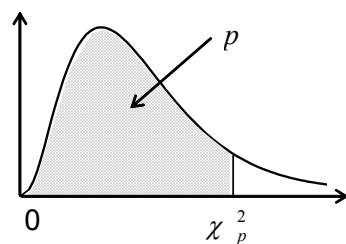
$$\Phi(u) = \text{Prob}(U \leq u)$$



u	0	1	2	3	4	5	6	7	8	9
0,0	0,5000	0,5040	0,5080	0,5120	0,5160	0,5199	0,5239	0,5279	0,5319	0,5359
0,1	0,5398	0,5438	0,5478	0,5517	0,5557	0,5596	0,5636	0,5675	0,5714	0,5753
0,2	0,5793	0,5832	0,5871	0,5910	0,5948	0,5987	0,6026	0,6064	0,6103	0,6141
0,3	0,6179	0,6217	0,6255	0,6293	0,6331	0,6368	0,6406	0,6443	0,6480	0,6517
0,4	0,6554	0,6591	0,6628	0,6664	0,6700	0,6736	0,6772	0,6808	0,6844	0,6879
0,5	0,6915	0,6950	0,6985	0,7019	0,7054	0,7088	0,7123	0,7157	0,7190	0,7224
0,6	0,7257	0,7291	0,7324	0,7357	0,7389	0,7422	0,7454	0,7486	0,7517	0,7549
0,7	0,7580	0,7611	0,7642	0,7673	0,7704	0,7734	0,7764	0,7794	0,7823	0,7852
0,8	0,7881	0,7910	0,7939	0,7967	0,7995	0,8023	0,8051	0,8078	0,8106	0,8133
0,9	0,8159	0,8186	0,8212	0,8238	0,8264	0,8289	0,8315	0,8340	0,8365	0,8389
1,0	0,8413	0,8438	0,8461	0,8485	0,8508	0,8531	0,8554	0,8577	0,8599	0,8621
1,1	0,8643	0,8665	0,8686	0,8708	0,8729	0,8749	0,8770	0,8790	0,8810	0,8830
1,2	0,8849	0,8869	0,8888	0,8907	0,8925	0,8944	0,8962	0,8980	0,8997	0,9015
1,3	0,9032	0,9049	0,9066	0,9082	0,9099	0,9115	0,9131	0,9147	0,9162	0,9177
1,4	0,9192	0,9207	0,9222	0,9236	0,9251	0,9265	0,9279	0,9292	0,9306	0,9319
1,5	0,9332	0,9345	0,9357	0,9370	0,9382	0,9394	0,9406	0,9418	0,9429	0,9441
1,6	0,9452	0,9463	0,9474	0,9484	0,9495	0,9505	0,9515	0,9525	0,9535	0,9545
1,7	0,9554	0,9564	0,9573	0,9582	0,9591	0,9599	0,9608	0,9616	0,9625	0,9633
1,8	0,9641	0,9649	0,9656	0,9664	0,9671	0,9678	0,9686	0,9693	0,9699	0,9706
1,9	0,9713	0,9719	0,9726	0,9732	0,9738	0,9744	0,9750	0,9756	0,9761	0,9767
2,0	0,9772	0,9778	0,9783	0,9788	0,9793	0,9798	0,9803	0,9808	0,9812	0,9817
2,1	0,9821	0,9826	0,9830	0,9834	0,9838	0,9842	0,9846	0,9850	0,9854	0,9857
2,2	0,9861	0,9864	0,9868	0,9871	0,9875	0,9878	0,9881	0,9884	0,9887	0,9890
2,3	0,9893	0,9896	0,9898	0,9901	0,9904	0,9906	0,9909	0,9911	0,9913	0,9916
2,4	0,9918	0,9920	0,9922	0,9925	0,9927	0,9929	0,9931	0,9932	0,9934	0,9936
2,5	0,9938	0,9940	0,9941	0,9943	0,9945	0,9946	0,9948	0,9949	0,9951	0,9952
2,6	0,9953	0,9955	0,9956	0,9957	0,9959	0,9960	0,9961	0,9962	0,9963	0,9964
2,7	0,9965	0,9966	0,9967	0,9968	0,9969	0,9970	0,9971	0,9972	0,9973	0,9974
2,8	0,9974	0,9975	0,9976	0,9977	0,9977	0,9978	0,9979	0,9979	0,9980	0,9981
2,9	0,9981	0,9982	0,9982	0,9983	0,9984	0,9984	0,9985	0,9985	0,9986	0,9986
3,0	0,9987	0,9987	0,9987	0,9988	0,9988	0,9989	0,9989	0,9989	0,9990	0,9990

Fonction de répartition d'une variable du Khi2 à k degrés de liberté

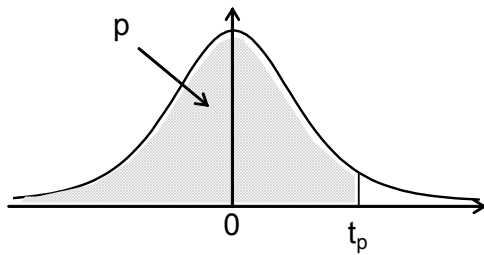
Valeurs χ^2_p telles que $\text{Prob}(\chi^2 \leq \chi^2_p) = p$



k \ p	0,005	0,010	0,025	0,050	0,100	0,900	0,950	0,975	0,990	0,995
1	0,000	0,000	0,001	0,004	0,02	2,71	3,84	5,02	6,63	7,88
2	0,01	0,02	0,05	0,10	0,21	4,61	5,99	7,38	9,21	10,60
3	0,07	0,11	0,22	0,35	0,58	6,25	7,81	9,35	11,34	12,84
4	0,21	0,30	0,48	0,71	1,06	7,78	9,49	11,14	13,28	14,86
5	0,41	0,55	0,83	1,15	1,61	9,24	11,07	12,83	15,09	16,75
6	0,68	0,87	1,24	1,64	2,20	10,64	12,59	14,45	16,81	18,55
7	0,99	1,24	1,69	2,17	2,83	12,02	14,07	16,01	18,48	20,28
8	1,34	1,65	2,18	2,73	3,49	13,36	15,51	17,53	20,09	21,95
9	1,73	2,09	2,70	3,33	4,17	14,68	16,92	19,02	21,67	23,59
10	2,16	2,56	3,25	3,94	4,87	15,99	18,31	20,48	23,21	25,19
11	2,60	3,05	3,82	4,57	5,58	17,28	19,68	21,92	24,73	26,76
12	3,07	3,57	4,40	5,23	6,30	18,55	21,03	23,34	26,22	28,30
13	3,57	4,11	5,01	5,89	7,04	19,81	22,36	24,74	27,69	29,82
14	4,07	4,66	5,63	6,57	7,79	21,06	23,68	26,12	29,14	31,32
15	4,60	5,23	6,26	7,26	8,55	22,31	25,00	27,49	30,58	32,80
16	5,14	5,81	6,91	7,96	9,31	23,54	26,30	28,85	32,00	34,27
17	5,70	6,41	7,56	8,67	10,09	24,77	27,59	30,19	33,41	35,72
18	6,26	7,01	8,23	9,39	10,86	25,99	28,87	31,53	34,81	37,16
19	6,84	7,63	8,91	10,12	11,65	27,20	30,14	32,85	36,19	38,58
20	7,43	8,26	9,59	10,85	12,44	28,41	31,41	34,17	37,57	40,00
21	8,03	8,90	10,28	11,59	13,24	29,62	32,67	35,48	38,93	41,40
22	8,64	9,54	10,98	12,34	14,04	30,81	33,92	36,78	40,29	42,80
23	9,26	10,20	11,69	13,09	14,85	32,01	35,17	38,08	41,64	44,18
24	9,89	10,86	12,40	13,85	15,66	33,20	36,42	39,36	42,98	45,56
25	10,52	11,52	13,12	14,61	16,47	34,38	37,65	40,65	44,31	46,93
26	11,16	12,20	13,84	15,38	17,29	35,56	38,89	41,92	45,64	48,29
27	11,81	12,88	14,57	16,15	18,11	36,74	40,11	43,19	46,96	49,65
28	12,46	13,56	15,31	16,93	18,94	37,92	41,34	44,46	48,28	50,99
29	13,12	14,26	16,05	17,71	19,77	39,09	42,56	45,72	49,59	52,34
30	13,79	14,95	16,79	18,49	20,60	40,26	43,77	46,98	50,89	53,67
35	17,19	18,51	20,57	22,47	24,80	46,06	49,80	53,20	57,34	60,27
40	20,71	22,16	24,43	26,51	29,05	51,81	55,76	59,34	63,69	66,77
45	24,31	25,90	28,37	30,61	33,35	57,51	61,66	65,41	69,96	73,17
50	27,99	29,71	32,36	34,76	37,69	63,17	67,50	71,42	76,15	79,49
60	35,53	37,48	40,48	43,19	46,46	74,40	79,08	83,30	88,38	91,95
70	43,28	45,44	48,76	51,74	55,33	85,53	90,53	95,02	100,43	104,21
80	51,17	53,54	57,15	60,39	64,28	96,58	101,88	106,63	112,33	116,32
90	59,20	61,75	65,65	69,13	73,29	107,57	113,15	118,14	124,12	128,30
100	67,33	70,06	74,22	77,93	82,36	118,50	124,34	129,56	135,81	140,17

Fonction de répartition d'une variable de Student à k degrés de liberté.

Valeurs t_p telles que $\text{Prob}(T \leq t_p) = p$



$\begin{matrix} p \\ \backslash \\ k \end{matrix}$	0,90	0,95	0,975	0,99	0,995	0,999	0,9995
1	3,08	6,31	12,71	31,82	63,66	318,29	636,58
2	1,89	2,92	4,30	6,96	9,92	22,33	31,60
3	1,64	2,35	3,18	4,54	5,84	10,21	12,92
4	1,53	2,13	2,78	3,75	4,60	7,17	8,61
5	1,48	2,02	2,57	3,36	4,03	5,89	6,87
6	1,44	1,94	2,45	3,14	3,71	5,21	5,96
7	1,41	1,89	2,36	3,00	3,50	4,79	5,41
8	1,40	1,86	2,31	2,90	3,36	4,50	5,04
9	1,38	1,83	2,26	2,82	3,25	4,30	4,78
10	1,37	1,81	2,23	2,76	3,17	4,14	4,59
11	1,36	1,80	2,20	2,72	3,11	4,02	4,44
12	1,36	1,78	2,18	2,68	3,05	3,93	4,32
13	1,35	1,77	2,16	2,65	3,01	3,85	4,22
14	1,35	1,76	2,14	2,62	2,98	3,79	4,14
15	1,34	1,75	2,13	2,60	2,95	3,73	4,07
16	1,34	1,75	2,12	2,58	2,92	3,69	4,01
17	1,33	1,74	2,11	2,57	2,90	3,65	3,97
18	1,33	1,73	2,10	2,55	2,88	3,61	3,92
19	1,33	1,73	2,09	2,54	2,86	3,58	3,88
20	1,33	1,72	2,09	2,53	2,85	3,55	3,85
21	1,32	1,72	2,08	2,52	2,83	3,53	3,82
22	1,32	1,72	2,07	2,51	2,82	3,50	3,79
23	1,32	1,71	2,07	2,50	2,81	3,48	3,77
24	1,32	1,71	2,06	2,49	2,80	3,47	3,75
25	1,32	1,71	2,06	2,49	2,79	3,45	3,73
26	1,31	1,71	2,06	2,48	2,78	3,43	3,71
27	1,31	1,70	2,05	2,47	2,77	3,42	3,69
28	1,31	1,70	2,05	2,47	2,76	3,41	3,67
29	1,31	1,70	2,05	2,46	2,76	3,40	3,66
30	1,31	1,70	2,04	2,46	2,75	3,39	3,65
35	1,31	1,69	2,03	2,44	2,72	3,34	3,59
40	1,30	1,68	2,02	2,42	2,70	3,31	3,55
45	1,30	1,68	2,01	2,41	2,69	3,28	3,52
50	1,30	1,68	2,01	2,40	2,68	3,26	3,50
60	1,30	1,67	2,00	2,39	2,66	3,23	3,46
80	1,29	1,66	1,99	2,37	2,64	3,20	3,42
100	1,29	1,66	1,98	2,36	2,63	3,17	3,39
200	1,29	1,65	1,97	2,35	2,60	3,13	3,34
500	1,28	1,65	1,96	2,33	2,59	3,11	3,31
1000	1,28	1,65	1,96	2,33	2,58	3,10	3,30
10000	1,28	1,64	1,96	2,33	2,58	3,09	3,29

M.EX

Nom :
(EN MAJUSCULES)
Prénoms :

Date de naissance :

19

MINISTÈRE DE L'AGRICULTURE

EXAMEN :

Spécialité ou Option :

ÉPREUVE :

Centre d'épreuve :

Date :

N° ne rien inscrire

ANNEXE A (à compléter et à rendre avec la copie)

N° ne rien inscrire

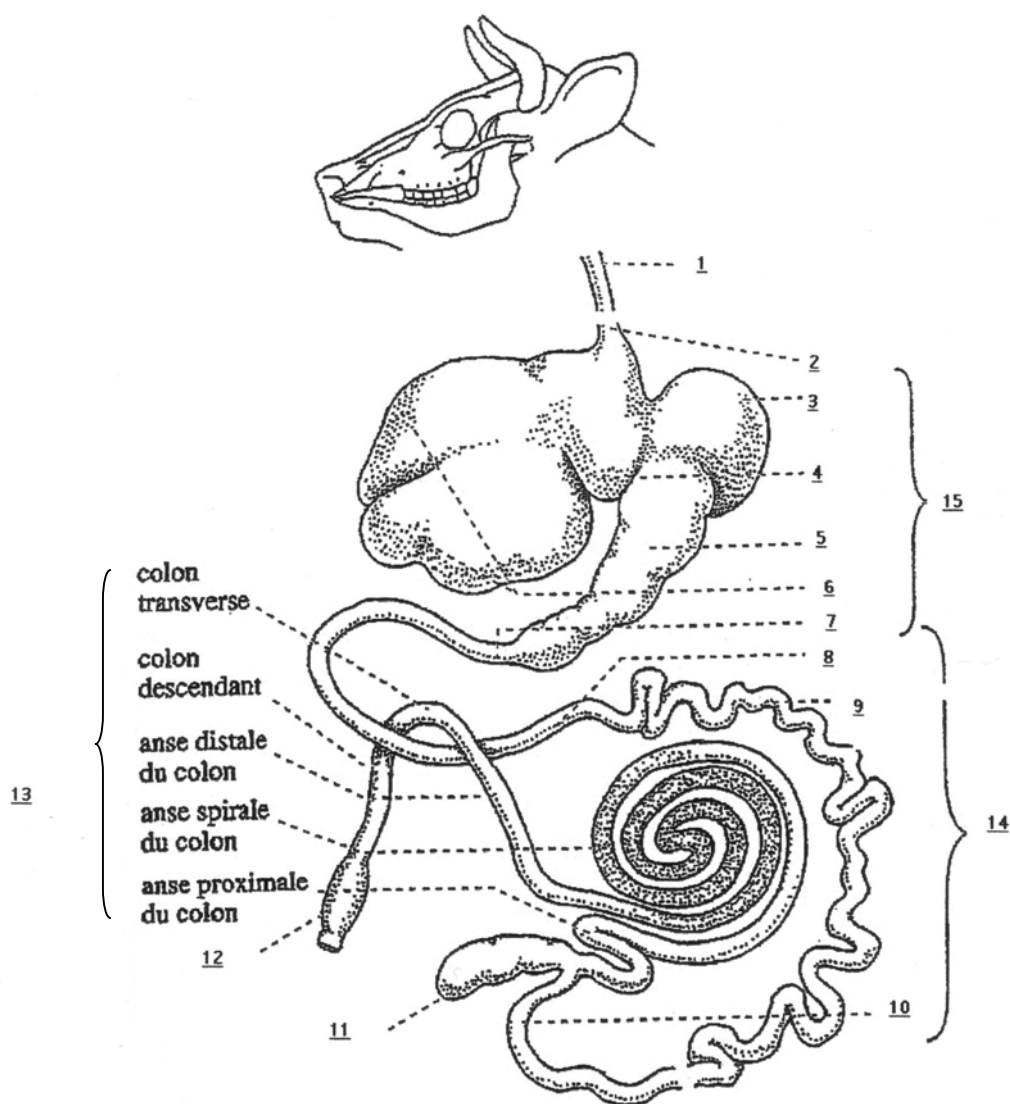


Figure 1: tube digestif d'un bovin adulte

M.EX

Nom :
(EN MAJUSCULES)
Prénoms :

Date de naissance : 19

MINISTÈRE DE L'AGRICULTURE

EXAMEN :

Spécialité ou Option :

ÉPREUVE :

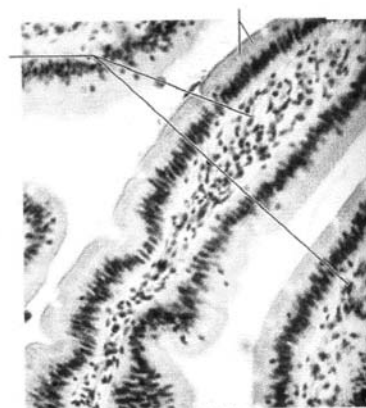
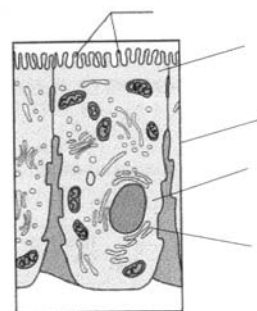
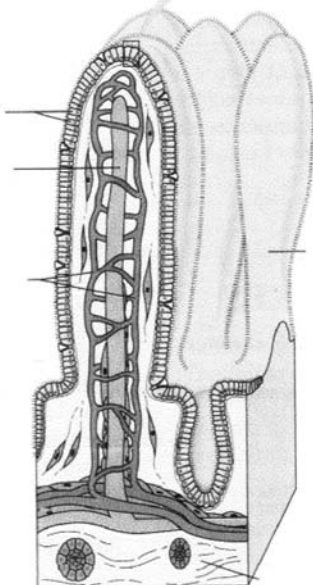
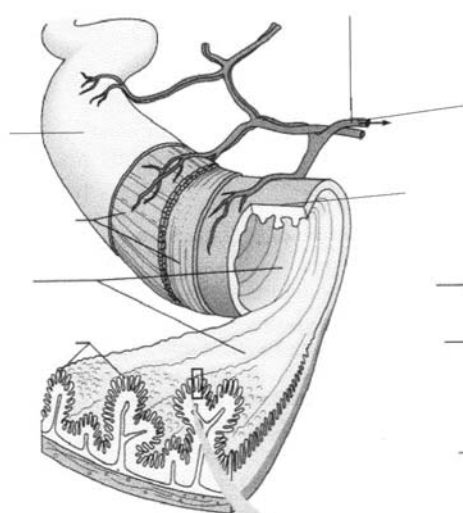
Centre d'épreuve :

Date :

N° ne rien inscrire

ANNEXE B (à compléter et à rendre avec la copie)

N° ne rien inscrire



EXAMEN

Spécialité ou Option :

ÉPREUVE :

Date de naissance :

Centre d'épreuve :

Date :

N° du sujet choisi (1)
ou repère de l'épreuve

N° ne rien inscrire

N° ne rien inscrire

Copyright © 2026 FormaV. Tous droits réservés.

Ce document a été élaboré par FormaV® avec le plus grand soin afin d'accompagner chaque apprenant vers la réussite de ses examens. Son contenu (textes, graphiques, méthodologies, tableaux, exercices, concepts, mises en forme) constitue une œuvre protégée par le droit d'auteur.

Toute copie, partage, reproduction, diffusion ou mise à disposition, même partielle, gratuite ou payante, est strictement interdite sans accord préalable et écrit de FormaV®, conformément aux articles L.111-1 et suivants du Code de la propriété intellectuelle. Dans une logique anti-plagiat, FormaV® se réserve le droit de vérifier toute utilisation illicite, y compris sur les plateformes en ligne ou sites tiers.

En utilisant ce document, vous vous engagez à respecter ces règles et à préserver l'intégrité du travail fourni. La consultation de ce document est strictement personnelle.

Merci de respecter le travail accompli afin de permettre la création continue de ressources pédagogiques fiables et accessibles.

Copyright © 2026 FormaV. Tous droits réservés.

Ce document a été élaboré par FormaV® avec le plus grand soin afin d'accompagner chaque apprenant vers la réussite de ses examens. Son contenu (textes, graphiques, méthodologies, tableaux, exercices, concepts, mises en forme) constitue une œuvre protégée par le droit d'auteur.

Toute copie, partage, reproduction, diffusion ou mise à disposition, même partielle, gratuite ou payante, est strictement interdite sans accord préalable et écrit de FormaV®, conformément aux articles L.111-1 et suivants du Code de la propriété intellectuelle. Dans une logique anti-plagiat, FormaV® se réserve le droit de vérifier toute utilisation illicite, y compris sur les plateformes en ligne ou sites tiers.

En utilisant ce document, vous vous engagez à respecter ces règles et à préserver l'intégrité du travail fourni. La consultation de ce document est strictement personnelle.

Merci de respecter le travail accompli afin de permettre la création continue de ressources pédagogiques fiables et accessibles.